

# **SPECIJALNI SKOROV**

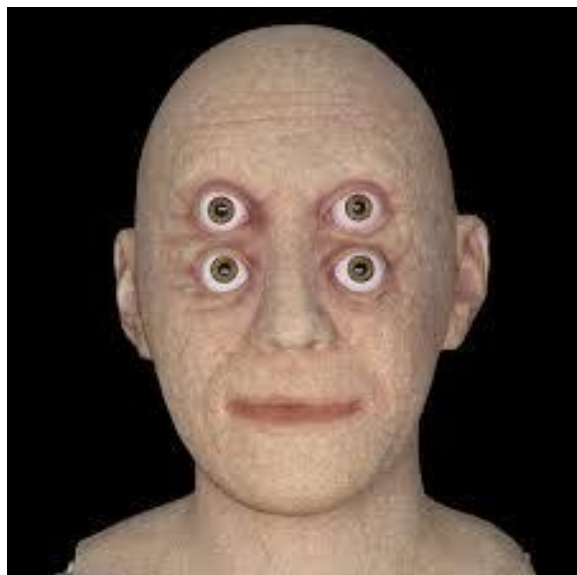
---

Neobična verbalizacija i sadržaji,  
specijalni fenomeni i odlike ljudske figure



# NEOBIČNA VERBALIZACIJA

DV, DR, incom, fabcom, contam i alog



# Neobična verbalizacija

- Šest oblik upadljive verbalizacije
  - **iskrivljena verbalizacija**
    - devijantna verbalizacija i
    - devijantni odgovori,
  - **neobično kombinovanje delova mrlje**
    - inkongruentna verbalizacija,
    - fabularna kombinacija i kontaminacija),
  - **neadekvatno obrazloženje**
    - autistična logika.

# Nivoi neobične verbalizacije

- Nivo 1 - kognitivne distorzije, verbalna nemarnost koji se nekad mogu sresti i u opštoj populaciji.
- Nivo 2 –bizarnost koja upućuje na moguću patologiju
- Ocenjuju se kod svih oblika neobične verbalizacije osim kod CONTAM i ALOG jer ove dve svakako upućuju na patologiju

Vrsta	Definicija	Primer
<b>Devijantna verbalizacija DV</b>	a)Upotreba neadekvatnih reči, lapsusi (neologizmi) b)Redundance (pleonazmi).	Devojka, spremna za <i>savršeni</i> (završni) ispit. <i>Zadnji stražnji</i> propeler.
<b>Devijantni odgovor DR</b>	a)Neadekvatno i irelevantno odstupanje od odgovora b)Okolišavanje, irelevantno proširivanje odgovora.	Jastog, mada im nije sezona. <i>Mačka, moj otac ih je uvek tukao.</i> <i>Pileći bataci, kao iz KFC-a, ali moja mama ih bolje sprema</i>
<b>Inkongruentna kombinacija INCOM</b>	Povezivanje nespojivih delova i aspekata <b>u jedinstven objekat</b> .	Žena sa glavom pileta; Plavi majmun.
<b>Fabularna kombinacija FABCOM</b>	<b>Dva ili više objekata</b> se dovode u neverovatnu ili nelogičnu relaciju + providnost ž. bića	Miševi grade piramidu; Devojčica sedi na leptiru Slepi miš, vidi mu se srce kako kuca.
<b>Kontaminacija CONTAM</b>	Sažimanje dva odgovora u jedan – dupla ekspozicija	Ovo krvavo ovde... krvava mašna.
<b>Autistična logika ALOG</b>	Obrazlaganje odgovora nelogičnim argumentima.	Zvono, belo je, mora da je od anđela.

# Devijantna verbalizacija - DV

## Lapsusi i pleonazmi

- Pogrešne reči ili višak reči
- DV je najčešće kognitivni incident ili omaška koja, govori o nemaru i nejasnoći u izražavanju
- 1 DV<sub>1</sub> u protokolu nema bitnijih indikacija
- DV<sub>2</sub> je ozbiljniji poremećaj verbalizacije, može biti znak preokupiranosti sadržajem (poput Frojdovih omaški)

## PRIMERI DV

- *Dva rvača obrisali se jedan na drugog* (DV<sub>1</sub>);
- *Bakterija pod teleskopom* (DV<sub>2</sub>);
- *Dvoje u seksualnom iznosu* (DV<sub>2</sub>);
- *Izgleda mi kao neki toranj od jelke* (DV<sub>1</sub>).
- *Ženska vagina* (DV<sub>2</sub>)
- *Mala kućica* (DV<sub>1</sub>)
- *Mrtav leš* (DV<sub>2</sub>)

# Devijantni odgovori – DR

## PRIMERI DR

### Neadekvatni dodaci i okolišavanja

- Skretanje, udaljavanje od teme
- Nekoliko DR<sub>1</sub> može biti odbrambeni manevar okolišavanja i udaljavanja ili znak anksioznosti koja ga konfuzionira
- Već jedan DR<sub>2</sub> ukazuje na ozbiljne probleme u mišljenju
- Elaboracije i specifikacije nisu DR
- Nije DR glasno razmišljanje iz kog vidimo da ispitanik sledi instrukciju i ide ka smislenom odgovoru

- *Kao neka stara baka, raširila krpu, kleči i riba patos. Nema ko da joj pomogne, mora sama. (DR<sub>2</sub>)*
- *Dve devojčice sa kikama koje su pružile ruku da zagrle nekog koga nema. (DR<sub>1</sub>)*
- *Ovde vidim kao neki insekt... ovde, kao da mu je glava ključna. (DR<sub>1</sub>)*
- *To je neka vrsta biljke koju niko nikad nije video. (DR<sub>2</sub>)*
- *Dve životinje pokušavaju da dođu do nečega, ali se uzalud nadaju, danas je teško doći do posla svakome. (DR<sub>2</sub>)*

# Inkongruentna kombinacija - INC

- **JEDNOM OBJEKTU** se pripisuje jedna ili više neprimerenih karakteristika:
  - a) kombinovanjem različitih vrsta živih bića i delova tela
  - b) pripisivanjem pogrešne boje objektima
  - c) pripisivanjem aktivnosti koje su neprimerene vrsti bića
- INCOM<sub>1</sub> – rigidnost, infantilnost
- INCOM<sub>2</sub> – ozbiljan poremećaj mišljenja
- PRIMERI INC
- *Žena sa glavom kokoške*
- *Lisica sa četiri oka*
- *Zelena ovca*
- *Crveni tigrovi*
- Medved crta olovkom



# Fabularna kombinacija (FAB)

## PRIMERI FAB

- **DVA ILI VIŠE OBJEKATA** se povezuju koji su:

- a) disproporcionalni po veličini
- b) koji se ne sreću u toj relaciji u realnosti
- c) kojima se vidi unutrašnjost - neverovatna providnost objekata
- FAB<sub>1</sub> – rigidnost, infantilnost
- FAB<sub>2</sub> – autistična logika, patološka konkretnost

- *Devojčice sede na leptiru FAB<sub>2</sub>*
- *Gorila u čizmama FAB<sub>1</sub>*
- *Medvedi crtaju prstima po zidu FAB<sub>1</sub>*
- *Tužni zeka plače zelene suze FAB<sub>2</sub>*
- *Slepi miš, ovde mu je srce, ovde pluća FAB<sub>2</sub>*

Razlikuj INC od FAB! Kod FAB se povezuju dva ili više objekata na besmislen način, a kod INC se jednom objektu prepisuju čudne karakteristike

# Kontaminacija - CONT

- **STAPAJU SE DVA ILI VIŠE OBJEKATA** u jedinstven sadržaj
- Najteži oblik poremećaja mišljenja analogan raspadu pojmova i neologizmu
- Ne deli se u nivoe
- Ako smo je dobro prepoznali znak je teškog poremećaja (psihoze) i gubitka granice pojmova
- Ako postoji CONT, ostali oblici poremećene verbalizacije se ne pišu
- Kombinovanje različitih kvaliteta mrlje, kad npr. osoba koristi oblik i boju, NIJE kontaminacija.

## PRIMERI

- *Krzneno violončelo*
- *Krvava mašna*
- *Koža od kornjače*
- *Leptir - ovo su mu krila a ovo oči (I karta – beli trouglovi su oči, a sve je leptir)*

Razlikuj CONT – stopljene pojmove - od drugih kombinacija

# AUTISTIČNA logika - ALOG

- Odgovor obično **formulisan U VIDU UZROČNO-POSLEDIČNE REČENICE**
- Prepoznamo ih po tome što liče na obrazloženje
- Često počinju sa **jer, zbog toga, po tome...** Ili se dobijaju kao odgovori na naše pitanje „Po čemu“
- Ne podleže deljenju u nivoe jer je uvek težak oblik poremećaja mišljenja
- OBRATI PAŽNJU! Nije svako obrazloženje ALOG. Samo ako je objašnjenje nelogično, bizarno, sledi iz neobaziranja na prirodu zadatka i uslovnost stimulusa

# AUTISTIČNA logika - ALOG

Vrste ALOG odgovora:

1. **Veličina kao obrazloženje**
2. **Pozicioni odgovori**
3. **Odgovori kojima se interpretira obrnut položaj**
4. **Odgovori koji u osnovi sadrže kontaminaciju, ali imaju i autističko obrazloženje**
5. **Kvazi ako-onda relacije**

## PRIMERI ALOG

1. *IV Ovo je džin **jer** je velik.*
2. *II Severni pol. (?) **Po tome** što je gore.*
3. *VI Dvoje ljudi, ali su odnatraške, **To je zato što su** verovatno embrioni.*
4. *X Modna revija, burleska, orkestralna partitura, prikladna audijencija. (?) **Po** tonovima instrumenata.*
5. *VIII Životinja ili buba... Životinje imaju više boja u svom sistemu nego buba... Povezujem boju i kretanje, a životinje obično nisu previše mirne. Sve što je šareno je pokretno...na primer, zid bi bio jedne boje, a ovo je serija boja i **stoga** pokretno, a životinje su obično pokretne.*

# Formule i interpretacija 6 kognitivnih distorzija

- Za interpretaciju je bitna
  - **količina** patološke verbalizacije
  - **vrste** verbalizacije koje se sreću jer se razlikuju po intenzitetu patognomičnosti
- Zato se računaju 2 skora:
  - Sirova suma 6 vrsta patoloških verbalizacija u oba nivoa –

$$\text{Sum6} = \text{DV}, \text{DR}, \text{INCOM i FABCOM}, \text{CONTAM i ALOG.}$$
  - Ponderisana suma patoloških verbalizacija –

$$\begin{aligned} \text{WSum6} = & \text{DV}_1 + 2\text{DV}_2 + 2\text{INCOM}_1 + \\ & + 3\text{DR}_1 + 4\text{INCOM}_2 + 4\text{FABCOM}_1 + 5\text{ALOG} + \\ & + 6\text{DR}_2 + 7\text{FABCOM}_2 + 7\text{CONTAM} \end{aligned}$$
- $\text{WSum6} \leq 6$  prisustvo manje patoloških oblika verb = nepatološki nalaz
- $\text{WSum6} > 6$  i/ili prisustvo **težih oblika verbalizacije** = teži poremećaji
- Voditi računa o edukaciji, IQ-u, kulturnom miljeu, starosti i dužini protokola

# SPECIJALNE KARAKTERISTIKE SADRŽAJA

Apstraktni i morbidni sadržaji, agresivni i kooperativni pokreti  
AB, MOR, AG i COP

---

Vrsta	Definicija	Primeri
Apstraktni sadržaj AB	Hx odgovori i odgovori u kojima se jasno ukazuje da je <b>objekat simbol nečeg</b> .	Emocija; Radost; Statua koja <b>simboliše</b> život i smrt.
Agresivni pokret AG	<b>Kinesteziya</b> , ljudska, životinjska ili neživa u kojoj neko <b>napada</b> , tuče, grdi, gleda besno, udara, lomi i sl. nekog ili nešto.	Dvoje ljudi <b>razvlače</b> treću osobu. Dve bube <b>se svađaju</b> . Osoba koja <b>besno gleda</b> . Tenk, <b>rastura</b> građevinu.
Kooperativni pokret COP	<b>Kinesteziya ljudska</b> , životinjska ili objekata koja podrazumeva da dva ili više aktera <b>rade nešto zajednički</b> , da su u nekoj interakciji.	Dve devojčice <b>đuskaju</b> . Dva medveda <b>igraju taši- taši</b> . Dve žene <b>se kartaju</b> za stolom. ALI „dve žene stoje“ nije COP
Morbidni sadržaj MOR	a) živi ili neživi objekti koji su <b>pretrpeli agresiju</b> pa su: mrtvi, uništeni, srušeni, pokvareni, oštećeni, ranjeni ili slomljeni; b) b) objektu se pripisuje <b>disforično osećanje</b> ili karakteristika.	Spljeskana buba. Leš. Rana. Slomljena vaza. Tužna kuća. Depresija. Glava kućeta sa tužnim očima.

# Interpretacija specijalnih sadržaja

- AB – sklonost intelektualizaciji (ulazi u indeks intelektualizacije)
- AG – doživljaj interpersonalnih odnosa kao agresivnih ili kompetitivnih.
  - U normalnoj populaciji češći je manji broj AG, a u patološkoj, veći
  - 3 i više – problematični interpersonalni odnosi, ljudi su neprijatelji
  - Od kliničkih grupa najčešći kod SCH, najređi kod depresija
- COP – zainteresovanost za razmenu sa ljudima
  - Odsustvo – pokazatelj problema u interpersonalnim odnosima
  - Bar 1, a još pre 2 i više – zainteresovanost za pozitivnu razmenu
  - Posmatra se u odnosu na AG, gledamo kojih je više
- Jedan isti odgovor množe imati i AG i COP (Dva loša ubiše Miloša)
- MOR – znak disforičnog afektiviteta - ulazi u suicidalnu konstelaciju i indeks depresivnosti 2-3 i više indikativno



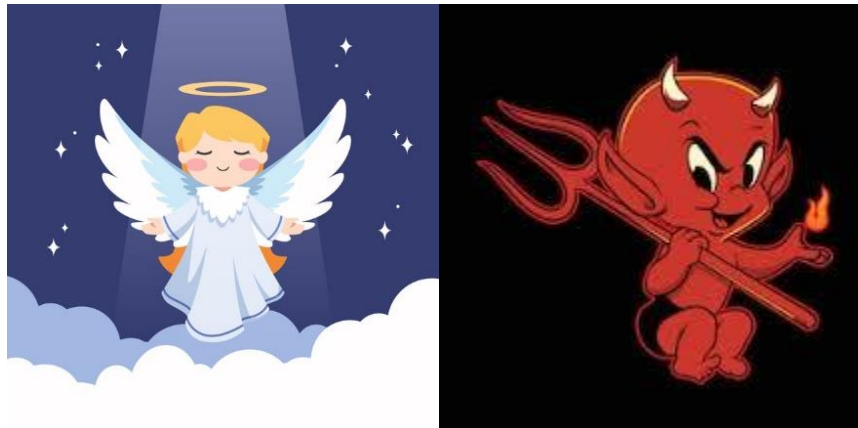
# OSTALI SPECIJALNI SKOROVİ

---

Dobra i loša ljudska reprezentacija, personalizovani  
odgovori, perseveracija i projekcija boje

# Dobra i loša ljudska reprezentacija – good/poor human representation GHR/PHR

- Ljudske figure ili njihovi reprezentanti na RTM-u govore nešto o odnosima sa ljudima i self-šemi.
- Na taj način bitne su i u proceni mentalnog zdravlja, tj. patologije.
- Pored svih oblika ljudskih sadržaja, kao reprezentanti ljudskih figura javljaju se i kinestezijske – M i FM i anatomske sadržaji - An



# Suština GHR i PHR

## OSNOVA

- GHR: Jasno zapažena, realistična, logična, neoštećena, ljudska figura ili reprezentacija sa neutralnom ili kooperativnom interakcijom
- PHR: deformisana, oštećena, nerealistična, nelogična ili agresivna ljudska figura ili reprezentacija

## PRIMER

- III Braća postavljaju sto za večeru
- III Cela slika je monstrum ili vanzemaljac. Središnji deo je raznet pa se vide neki delovi, noge, ruke i tako to svud naokolo

# Kriterijumi za određivanje da li je u pitanju ljudska reprezentacija (i dobra i loša)

- a) svi odgovori koji sadrže **ljudski sadržaj**: H, (H), Hd, (Hd) ili Hx;
- b) odgovori koji sadrže **ljudsku kinesteziju** (M) npr. Zec koji pleše;
- c) **životinje u pokretu** kojima je pripisan COP i/ili AG.
- Ako je bilo šta od ovog prisutno, u pitanju je ljudska reprezentacija
- Sledeći korak - određuje se da li je reprezentacija dobra ili loša

<p><b>1. GHR</b></p> <p>Cela ljudska figura, koja istovremeno zadovoljava sledeće uslove:</p> <ul style="list-style-type: none"> <li>- kvalitet forme je +, o ili u</li> <li>- nema specijalnih skorova iz grupe 6 kognitivnih distorzija, osim DV<sub>1</sub></li> <li>- nema specijalni skor AG ili MOR</li> </ul> <p><b>2. PHR</b></p> <p>Ostali odgovori ako</p> <ul style="list-style-type: none"> <li>- su FQ- ili bez forme</li> <li>- imaju bilo koji specijalni skornivoa 2 ili ALOG i CONTAM</li> </ul> <p><b>3. GHR</b></p> <p>Preostali odgovori koji su COP, ali ne i AG</p>	<p><b>4. PHR</b></p> <p>Preostali odgovori koji</p> <ul style="list-style-type: none"> <li>- imaju MOR, ili FAB</li> <li>- sadržaj je An</li> </ul> <p><b>5. GHR</b></p> <p>- Preostali odgovori ocenjeni sa P na kartama III, IV, VII i IX</p> <p><b>6. PHR</b></p> <p>Preostali odgovori koji</p> <ul style="list-style-type: none"> <li>- imaju AG, INCOM, DR,</li> <li>- koji su Hd, ali ne (Hd)</li> </ul> <p><b>7. GHR</b></p> <p>- Preostali odgovori</p>

# Dobra I loša ljudska reprezentacija - interpretacija

- Bar tri ljudske reprezentacije potrebne su da bi interpretirali interpersonalno ponašanje
- Prosek GHR je blizu 4, a PHR nešto manje od 3 u normalnim protokolima
- GHR - pozitivna self-shema, realistično opažanje drugih ljudi i relacija sa njima.
- PHR - su negativne, iskrivljene percepcije ili reprezentacije sebe i ljudi. Neuspešni i neadaptirani, sa konfliktnim interpersonalnim relacijama, često odbačeni od okoline i češće su iz kliničke populacije.
- $GHR > PHR$  – interpersonalno ponašanje je adaptivno
- $PHR \geq GHR$  – Interpersonalno ponašanje je manje adaptivno

## Ostali specijalni skorovi – PER, PSV i CP

Vrsta	Definicija	Primeri
<b>Personalizovani odgovori PER</b>	Odgovori koji se obrazlažu ličnim iskustvom ili znanjem.	To je vojnička kapa, nosio sam istu takvu u vojsci.
<b>Perseveracija PSV</b>	Ponavljjanje sličnih sadržaja na jednoj karti, povezivanje odgovora sa onim sa prethodnih karata ili ponavljanje istog odgovora iz karte u kartu.	Slepi miš, a može i leptir. Cvet iz one bašte (sa prethodne slike.; Leptir (na svakoj karti)..
<b>Projekcija boje CP</b>	Hromatska boja se izveštava na ahromatskoj površini.	Divan crveni leptir! (na I karti)

# Ostali specijalni skorovi

- Personalizovani odgovor PER
  - više od 1 PER može biti znak izvesne defanzivnosti u interpersonalnim situacijama.
  - više od 3 PER ukazuje na vrlo verovatnu nesigurnost u vezi sa svojim ličnim integritetom u interpersonalnim situacijama, tako da je osoba sklona da bude autoritarno defanzivna (da se brani i opravdava svoje mišljenje pozivajući se na autoritete)
- Perseveracija PSV – znak rigidnosti, kognitivne disfunkcionalnosti ili preokupiranosti (organci i psihoze), eventualno otpora projekciji
  - Unutar karte ( I buba, leptir, slepi miš)
  - PSV sadržaja (kandže onog medveda sa one ranije slike)
  - Mehanička PSV (leptir, leptir, leptir iz karte u kartu)
- CP - histerici



# Pravila pisanja specijalnih skorova

- Za 6 patoloških verbalizacija važi:
  - Odgovor može imati više specijalnih skorova osim u slučaju CONTAM
  - Ako je odgovor CONTAM, ne pišemo ni jedan drugi specijalni skor iz grupe patoloških verbalizacija
- Za ostale specijalne skorove važi:
  - Odgovor može imati više specijalnih skorova istovremeno
  - Odgovor može imati istovremeno skorove iz grupe patoloških verbalizacija i jedan ili više ostalih specijalnih skorova (npr. CONTAM, PHR, PER)

# ORGANIZACIONA AKTIVNOST

---

Ponderisanje odgovora koji zahtevaju veći  
kognitivni napor

Z skor	Kriterijum
ZW (whole)	<p><b>Global</b> koji ima razvojni kvalitet <b>+, o ili v/+</b>. Znači v odgovori ne dobijaju Z skor.</p> <p><i>V karta: leptir ZW</i></p>
ZA (adjacent)	<p><b>Dva ili više objekta</b> na dva ili više delova mrlje koji se <b>dodiruju</b> dovode <b>se u smislenu relaciju</b>.</p> <p><i>V karta: Predstava, osoba sa dugim plaštom koji leti oko nje. ZA</i></p>
ZD (details)	<p><b>Dva ili više objekta</b> na dva ili više delova mrlje koji su prostorno <b>udaljeni</b> (nepovezani) dovode <b>se u smislenu relaciju</b>.</p> <p><i>III karta: Dve osobe u restoranu. Oko njih su crveni lampioni, dekoracija. ZD</i></p>
ZS (space)	<p><b>Bela površina je integrisana sa mrljom</b> ili njenim delovima. Odgovor na beloj površini bez delova mrlje nema Z.</p> <p><i>II karta: glava osobe ima krvi na bradi i na čelu. Usta su otvorena, kao vapaj za pomoć. ZS</i></p>

# Organizaciona aktivnost

- Odgovori čiji je  $DQ = v$  ne mogu dobiti Z skor.
- Ako odgovor zadovoljava dve vrste organizacione aktivnosti, ocenjujemo onu koja je složenija.
- $Zf$  = frekvencija odgovora sa Z skorom.

*II karta: Dve osobe za stolom. Oko njih su crveni lampioni, dekoracija. ZD*  
(mada je i ZA)

- Između 13 i 15 odgovora u prosečno dugom protokolu odraslih ispitanika i dece bi trebalo da sadrže neki od Z skorova
- **Niska organizaciona aktivnost:** slabi intelektualni kapaciteti, izbegavajući stil odgovaranja, nemotivisanost, površnost ili poremećaji kod kojih dominira osiromašenje psihičkog života (depresije, psihoze) ili poremećaji pažnje i koncentracije
- **Iznadprosečna organizaciona aktivnost:** temeljnija obradu informacija, veći trud nego što situacija zahteva, pojačane aspiracije, kod npr. opsesivnih i perfekcionista, u patološkim uslovima kod maničnih, kod pacijenata sa sistematizovanim sumanutostima.

# **OCENJIVANJE DETERMINANTI**

---

# Pravila ocenjivanja

- Determinante odvajamo tačkom, a sadržaje i specijalne skorove zarezima. Između dimenzija ostavljamo prostor

• D+\_M.CF.To\_(2)\_H,An\_P\_ZA\_DV,A

Lokalizacija  
i razvojni  
kvalitet

Odgovori  
u paru

Determinante  
i kvalitet  
forme

Učestalost

Specijalni  
skorovi

Sadržaji

Organizaciona  
aktivnost

# Pravila ocenjivanja

- F pišemo samo ako je jedina determinanta.
- Odgovor može imati više, čak sve determinante odjednom, više sadržaja i više specijalnih skorova
- Jedan odgovor može imati **više ocena za pokret** (M, FM i m) i **senku** (T, V i Y), ali **ne i boju** (C ili CF ili FC)
- Ako imamo složen odgovor u kome su integrisane dve obojene površine sa različitim udelom forme, pišemo ocenu sa većim udelom forme.  
*Šuma gori. Ovde su plamenovi (CF), a ovo zeleno je šuma (C) – sve zajedno je CF*
- Takođe, ako sadržaj ima jasnu formu, a obojeni deo ima manji udeo forme (CF ili C) boju ocenjujemo ocenom sa većim udelom forme  
*Deda Mraz, a dole je njegova krv: D+ CF, bez obzira što bi sama krv bila C).*

# Višestruke determinante (.)

- Determinante se odvajaju tačkama, tako da ako u oceni determinanti imamo tačku reč je o višestrukim determinantama
- Višestruke determinante imamo kad su osim forme na odgovor uticale još bar 2 determinante (npr. FC.Y)
- U protokolima nekliničke populacije znače inteligenciju, motivisanost, duševno bogatstvo i složenost
- U patološkim protokolima – stres
- Posebnu težinu imaju kombinacije **senka odgovora i ahromatske boje**
- Kombinacija **hromatske boje i senke – afektivna konfuzija** (izmešana suprotna osećanja), ulazi u suicidalnu konstelaciju (npr. vatra, ovi đučkasti preliv i daju mi utisak plamenova)



# INDEKSI

---

# Suicidalna konstelacija S-CON

□  $V+FD > 2$

□ Višestruke determinante sa bojom i senkom  $> 0$

□ Indeks egocentričnosti  $< 0,31$  ili  $> 0,44$

□  $MOR > 3$

□  $Zf > 13$  ili  $Zf < 9$

□  $es: > EA$

□  $CF+C > FC$

□  $(F+ i Fo)\% < 70$

□  $S > 3$

□  $P < 3$  ili  $P > 8$

□ Čisti  $H < 2$

□  $R < 17$

- **Pozitivna je ako je 8 ili više znakova prisutno**
- **Primenljiv na subjektima iznad 14 god.**

# Indeks depresivnosti - DEPI:

- ☐  $V > 0$  ili  $FD > 2$
- ☐ Višestruke determinante sa bojom i senkom  $> 0$  ili  $S > 2$
- ☐ Indeks egocentričnosti  $> 0,44$  ili indeks egocentričnosti  $< 0,33$
- ☐ Afr.  $< 0,46$  ili višestruke determinante  $< 4$
- ☐ Suma senka-odgovora  $> (FM + m)$  ili Suma  $C' > 2$
- ☐  $MOR > 2$  ili indeks intelektualizacije  $> 3$
- ☐  $COP < 2$  ili indeks izolacije  $> 0,24$

**Pozitivan je ako je 5 ili više uslova zadovoljeno**

# Indeksi opsesivnosti i hipervigilnosti

## OBS

$$\square Dd > 3$$

$$\square Zf > 12$$

$$\square P > 7$$

$$\square F+ > 1$$

**Indeks je pozitivan ako je**

- Sve navedeno prisutno
- 2 ili više je prisutno i  $F+ > 3$
- 3 ili više je prisutno i  $[(F+ + Fo)/R] > 0,89$

## HVI

1.  $T = 0$  – obavezan kriterijum +

2. Bar četiri od sledećeg

$$\square Zf > 12$$

$$\square S > 3$$

$$\square H + (H) + Hd + (Hd) > 6$$

$$\square (H) + (A) + (Hd) + (Ad) > 3$$

$$\square H+A : Hd+Ad < 4:1$$

$$\square Cg > 3$$

# Indeksi poremećenog mišljenja i koping deficita (PTI I CDI)

## PTI

- $(FQ+, FQo, FQu)/R < 0,70$  i
- $F-/R > 0,29$
- $Nivo\ 2 > 2$  i  $FABKOM > 0$
- $R < 17$  i  $Wsuma6 > 12$  ili  
 $R > 16$  i  $Wsuma6 > 17$
- $M- > 1$  ili  $F-/R > 0,40$

Indeks je pozitivan ako je više od 2 uslova zadovoljeno

## CDI

- $EA < 6$
- $COP < 2$  i  $AG < 2$
- $WsumC < 2,5$  ili  $Afr < 0,46$
- $p > a+1$  ili cele  $H < 2$
- $T > 1$ ) ili
- Indeks izolacije  $> 0,24$  ili
- $Hrana > 0$

Indeks je pozitivan ako je zadovoljeno bar 4 uslova.

Indeksi egocentričnosti, izolacije i intelektualizacije

Indeks egocentričnosti =  $[3r + (2)]/R$

Indeks izolacije =  $(Bt + 2Cl + Ge + Ls + 2Na)/R$

Indeks intelektualizacije =  $2AB + Art + Ay$

# Struktura izveštaja

- Kognitivno funkcionisanje (broj odgovora, lokalizacija, Z, forma, FQ, ljudska kinestezija, Sum6 i WSum6)
- Afektivitet (hromatska boja, EB, indeks intelektualizacije)
- Stres i koping (senka, ahromatska boja, pokreti životinja i objekata, odnos resursa i pritisaka, CDI, DEPI, MOR, suicidalna konstelacija)
- Samopercepcija i socijalni odnosi (ljudske figure, refleksije i (2), indeks egocentričnosti, indeks izolacije, HVI, COP, AG, GHR, PHR)
- Kvalitativna analiza (verbalizacija, projekcija, specifični odgovori na pojedinim kartama)