

Boja odgovori

Hromatska boja kao determinanta

BOJA KAO DETERMINANTA

- Upotreba boja izgleda da odražava čovekovu sposobnost da upravlja afektima, impulsima i aktivnošću.
- Klasifikacija boja odgovora u zavisnosti od uloge forme pri stvaranju odgovora:

	Vrsta boja odgovora	Norme	Interpretacija
FC	forma boja	1,91	Socijalizovanost emocija
CF	boja forma	1,65	Spontanost, impulsivnost
C	čisti boja odgovor	0,34	Impulsivnost, pad kontole
Cn	Imenovanje boja	0,02	Totalni slom kontrole

- Najčešći su na VIII i X karti.
- Normalno je 2 FC i 1 CF u protokolu prosečne dužine

Provera boja odgovora

Ključne reči:
lep, šaren, divan,
povređen, krv, cvet,
leptir

- Verovatnije je da je u pitanju boja odgovor ako:
 - je stimulus obojen i provokativan
 - ispitanik spominje boju pri odgovaranju
 - dobijemo boju kroz dodatna pitanja
 - osoba daje i na drugim kartama boja odgovore (osetljiva je na boju).
- Pitanja za proveru da li je boja učestvovala u formiranju odgovora:
 - Rekli ste lep (cvet)
 - Rekli ste povređen (medved)
 - Pč leptir? Pomozite mi da i ja vidim

Forma - boja odgovori (FC)

Primarno su određeni formom, a sekundarno bojom.

III Leptir (D)

VIII Dva kameleona (D)



- Znak su emocionalne zrelosti, adaptiranosti i uspešne integracije afektivne sfere u ličnost. Osobe sa prevagom FC imaju dobar odnos sa ljudima i umeju da uče pod stresom.
- Odrasle normalne osobe imaju 1,5 do 2,5 puta više FC nego CF i C odgovora ($FC : CF + C = 2 : 1$), a odrasli pacijenti ih imaju podjednako.
- **Hiperprodukcija FC** znak je hiperadaptiranosti, submisivnosti, naivnosti, prekomernog obraćanja pažnje na tuđa osećanja često na štetu svojih potreba.

Interpretacija FC u patološkom protokolu

- **Kod poremećaja**, FC se sreće kod onih koji su više adaptirani i sa adekvatnijim emocionalnim izrazom (zavisni PL, depresivni neurotik, histerici koji imaju više svih boja odgovora i opsesivno kompulzivni). Umeren ili visok broj FC u protokolu ukazuje da je SCH malo verovatna
- **Nedostatak FC:**
 - ako nedostaju I druge vrste boja odgovora - depresija, anksioznost, neurastenija i sch sa negativnim simptomima
 - Ako nedostaju FC, ali ima ostalih boja odgovora - problemi afektivne kontrole
- **Kod psihoza** – više FC nego CF+C je dobar prognostički znak, ali ako je $CF+C=0$, onda nemaju kontakt sa emocijama

Boja-forma odgovori

CF

**cvet, reka lave, morsko
dno sa travkama,
pečeno jaje,
šuma - to bilje i drveće.**

- Odgovor je kombinacija boje i forme, pri čemu je boja dominantna. Forma je labava jer je sadržaj **neodredjenog** oblika, nespecifičan je i u drugom planu.

CF odgovori

- CF su najčešće amorfní sadržaji kod kojih postoje i elementi forme (plamen vs. vatra, kap krvi vs. krv) tako da umesto čistog boja odgovora imamo CF.
- Takođe ako se na pitanje pč. odgovara ubedljivo: “po boji”, čak i kada je forma specifična I jasna, ili
- ako se boja naglašava kroz elaboraciju – haljina divnih pastelnih boja koje se prelivaju..., odgovor je CF.



Značenje CF odgovora

- Slabija afektivna kontrola, povećana spontanost, egocentričan afektivitet, labilnost, osetljivost, mogu se očekivati afektivni ispadi i impulsivne radnje.
- Očekuju se kod patologije koju karakteriše impulsivnost, živost afektivnog izraza i opšta afektivna ekspanzivnost
- Najčešće se gomilaju kod: Hy, nezrelih osoba, sklonih teatralnosti i egzibiciji egocentričnih osećanja, maničnih, SCH takođe.
- Nedostatak CF u korist FC - asponatnost

Čisti boja odgovori

C

lava, krv, vatra, farba,
trava, nebo, urin

C – boja je isključiva
odrednica i njen uticaj
je veći nego kod bilo
koje vrste odgovora
koji uključuju i formu.

Čisti C odgovor

- Prepoznamo ga po tome što se odnosi na sadržaje koji nemaju formu, niti i najmanju naznaku forme. Stoga su oni neodređenog razvojnog kvaliteta - $DQ = v$
- Posledica je skraćenog asocijativnog procesa, tako da se odgovor jedva odmakao od konkretnog imenovanja utiska boje. Odlaganje koje bi obezbedilo dalji razvoj odgovora izostaje.
- Pretpostavlja se, pri tom, da je emocionalni doživljaj koji boja izaziva, taj koji prekida tok perceptivnog i asocijativnog procesa.



Interpretacija C odgovora

- C je znak ekstremne impulsivnosti i divljeg afektiviteta ili sloma kontrole.
- Uglavnom se smatra da ima patološke implikacije – izraz je afektiviteta kao dezintegrativne energije linosti.
- Čisti C odgovori ukazuju na izrazite probleme sa kontrolom impulsa, ponašanja ili afektiviteta i sreću se kod raznih psihopatoloških kategorija kojima otkazuje kontrola
- Sadržaji koji imaju manje patološke indikacije: krv na II i III karti i prosuto mastilo ili prosute boje na poslednje tri karte.

Zastupljenost C odgovora kod pojedinih dg. grupa

- Najviše C daju SCH, sve više sa hronicitetom i deterioracijom
- Od svih SCH poremećaja, najmanje C srećemo kod Pa, ali više nego kod nepsihotičnih
- Manični – sve vrste boja odgovora
- Por. ličnosti: dramatici daju dosta C (i sve vrste boja odgovora) što je u vezi sa agresivnošću, nasilništvom i emocionalnom otkočenošću

Vrlo mali broj ili odsustvo C i CF

- Depresije
- Psihosomatičari – odnos FC : CF+C je 4:1
- Aspontane osobe koje uvek guše i preterano kontrolišu emocije
- Kod SCH pojava nekoliko C i CF može biti znak oporavka

Imenovanje boja Cn

Ovde su dve zelene i
dve žute i dve crvene.
Divna kombinacija boja,
crvena, žuta, zelena...

- Nabrajanje ili opisivanje boja kao odgovor (bez drugog sadržaja)
- Imenovanje boja radi upućivanja na mrlju ili kao uvod u odgovor NIJE Cn:
 - *Ovo crveno su dve foke - nije Cn,*
 - *Kako lepa crvena, i ova plava... Crveno bi mogli biti kameleoni.*
- Znak su potpunog odsustva kontrole, još većeg nego kod C
- Javlja se kod organskih pacijenata (demencija, deterioriranih epilepsija) ili hroničnih shizofrenih pacijenata

Formule sa boja odgovorima

- Indeks emocionalne reaktivnosti = $\frac{VIII+IX+X}{R}$

Broj odgovora na tri zadnje karte podeljen ukupnim brojem odgovora (Klasičari) - mera afektivne reaktivnosti

- Afektivni ratio (Afr) = $\frac{VIII+IX+X}{I-VII}$

Broj odgovora na poslednje tri karte podeljen brojem odgovora na prvih VII (Eksner)

- Ponderisana suma boja odgovora = $\Sigma C = 0,5FC + CF + 1,5C$
mera emocionalnosti

- EA (experience actual) = $M + \Sigma C$

Ukazuje na psihičke resurse (ideacione i afektivne) koji osobi stoje na raspolaganju

Interpretacija afektivnih mera

- Svi ovi indeksi ukazuju na meru u kojoj afekat (boja) utiče na osobu.
- Prosečan **Afr** za normalnu populaciju je 0,69. Razlikuje se u zavisnosti od doživljajnog tipa.
- Kod pacijenata je veći raspon, a distribucija je bimodalna, sa šiljcima koji odgovaraju hiper i hipokontrolisanim kategorijama poremećaja.
- **Afr > 0,85** – hiperreaktivnost koja ukazuje na emocionalnu receptivnost, zainteresovanost za emocije i intenzitet afektivnog života. Odnos FC prema CF+C govori o kontroli
- **Afr < 0,53** – povlačenje od emocija i intenzivno nastojanje da se kontrolišu afekti.

**Doživljajni tip
(Experience balance EB)
Odnos kinestezije i boje**

Doživljajni tip

- Roršah je smatrao da odnos između broja ljudskih kinestezija (M) i ponderisane sume boja odgovora ($\sum C$) ukazuje na introverzivne nasuprot ekstratenzivnim tendencijama
- Ove osobine su slične, ali ne istovetne sa introverzijom i ekstraverzijom Junga, Ajzenka i petofaktorskog modela
- Nisu suprotni polovi jedne dimenzije

Formula za EB

- **$EB = M : \Sigma C$**
- $\Sigma C = 0,5FC + 1CF + 1,5C$ – ekstratenzivne tendencije
- M = broj ljudskih kinestezija - introverzivne tendencije
- Ukazuju na neke karakteristike:
 - Ponašanja – spretnost i stabilnost
 - Afekta – valenca i kontrola
 - Mišljenja i odnosa prema sebi – kreativnost i refleksivnost

Doživljajni tip - EB

- EB ukazuje na to da li je osoba prvenstveno okrenuta i reaguje više na unutrašnje (M) ili spoljašnje stimuluse (C).
- EB je relativno stabilna osobina ali se privremeno može promeniti u stresnim situacijama (u korist C) ili pod dejstvom psihoterapije (u korist M i C).
- Umereno naglašena bilo koja strana ne ukazuje na probleme bilo koje vrste niti na sklonost ka psihopatologiji već na tip ličnosti ili stil ponašanja i rešavanja problema

Ako je odnos M i ΣC ujednačen razlikujemo:

Doživljajni tip	Broj M	ΣC
Koartirani (skučen)	0 - 1	0 - 1
Ambiekvalan (umeren)	2 - 3.5	2 - 3.5
Dilatiran	preko 3.5	preko 3.5

Interpretacija:

- Koartirani – umorni, iscrpljeni, utučeni, poplašeni (anksiozni, depresivni)
- Ambiekvalni - prosečan, normalan, fleksibilan u interpersonalnim relacijama, ali i nesiguran pri rešavanju problema, manje efikasan i konzistentan od bilo Int. bilo Ext. osoba. Od poremećaja najbliži OCD.
- Dilatirani – puni energije, skloni ispadima, u patološkim protokolima

Prevaga bilo koje od dve strane za 2 i više

- Introverzivni: $M > \Sigma C$
- Efikasnije odlaganje zadovoljenja
- Okrenutost svom fantazmatskom svetu
- Obazrivost, submisivnost i pažljivost
- Fizička pasivnost
- Pri rešavanju problema internalizuju ga, analiziraju potencijalna rešenja i ne angažuju se pre nego što u glavi dođu do rešenja

- Ekstratenzivni: $M < \Sigma C$
- Emotivnost, spontanost, aktivnost, asertivnost
- Spoljašnje interakcije su najvažnija sredstva zadovoljavanja potreba
- Teže odlažu reakcije i gratifikacije
- U problem situacijama sklonost pokušaju i pogreškama, eksperimentisanju sa raznim aktivnostima pre dolaska do rešenja.

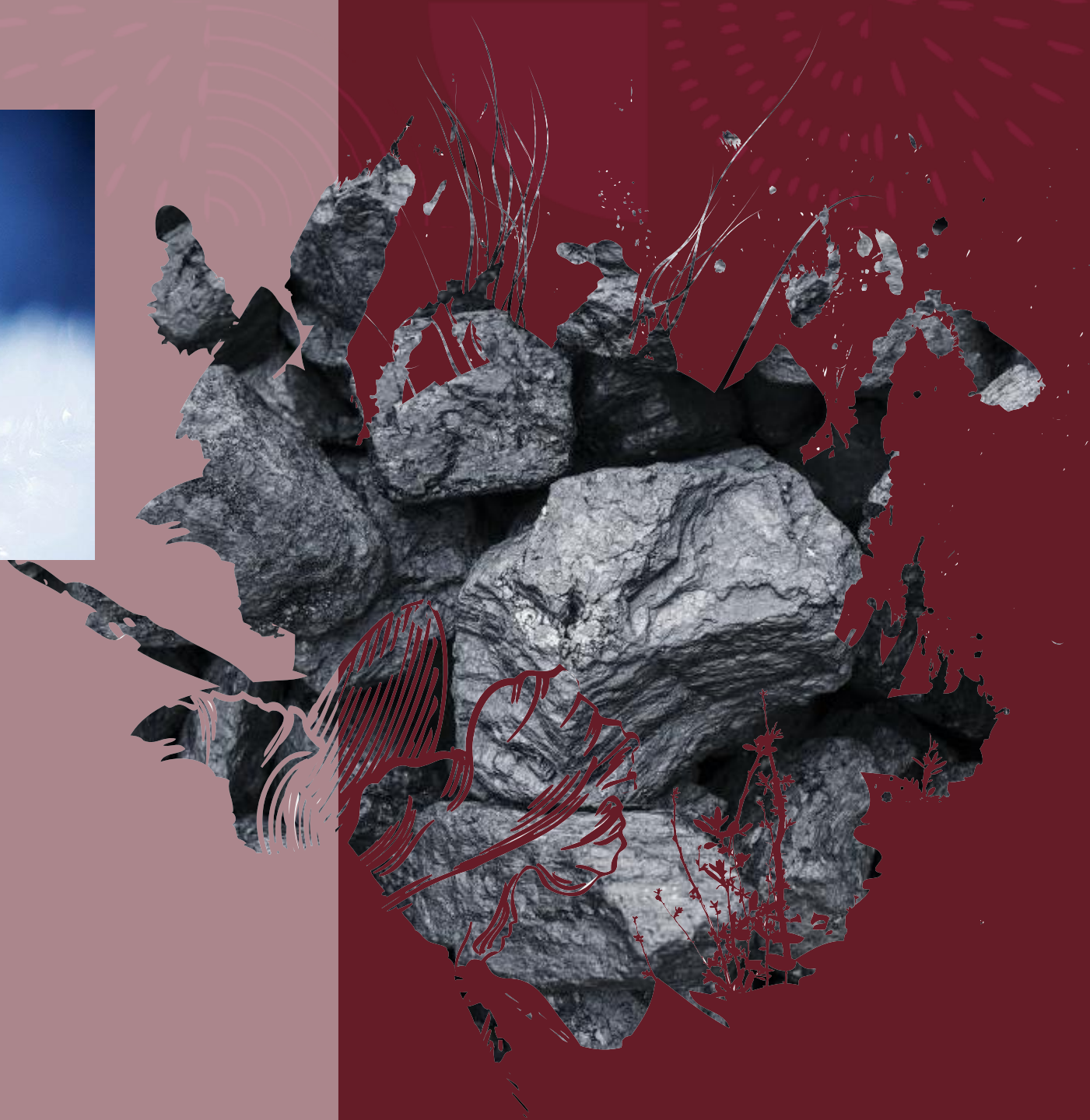
Ako je u pitanju psihopatologija

OCD, depresija, zavisni, shizoidi

Histrionici, Pd, SCH, manični



Ahromatska boja kao determinanta



Ahromatska boja - crno i belo kao stimulusi

- **Crna boja** se povezuje sa depresivnim afektivitetom
- Prisustvo ove determinate ukazuje na stepen prodora depresivnog afekta, odnosno mere u kojoj osoba izlaz na kraj sa ovakvim osećanjem
- Značenje u svim sistemima im je vezano za osećajnu sferu, konkretno za depresivni, disforičan, bolan afektivitet

IV Ovo kao neka priča, iz bajke, liči na nekog vampira
(pč) Taman neki, tamno je, pa ovako ide raširenih ruku i nogu

IV Kao neko ugljenisano stablo, nešto što je izgorelo (pč) ta tamna boja

VII Sivi dim (pč) pa dim je tako siv

Bela boja kao determinanta

- Bela boja kao determinanta je izuzetno retka
 - VII Bela lampa
 - II Porcelanska balerina (pč) pa oblik, a i tako je bela kao od belog porcelana.
- Razlikuj belu boju kao **lokalizaciju** i belu boju kao **determinantu!!!**
Nisu uvek sadržaji na beloj površini determinisani belom bojom
 - Ovo belo u sredini je raketa (pč) oblik i ti izduvni gasovi. – NIJE BOJA
- Prvi znak da je bela boja možda determinanta je da je sadržaj odgovora zaista nešto belo
- Povezuje se sa odbranom, (npr. negacijom) od depresivnog afektiviteta.

C': Σ C

Odnos ahromatske i hromatske boje

- Prevaga C' nad Σ C ukazuje na supresiju i restrikciju afekata koja rezultuje bolnim i iritirajućim emocijama.
- Hromatska boja je mera oslobađanja ili pražnjenja emocija i koliko je ovo oslobađanje kontrolisano.
- Ako ljudi prečesto inhibiraju emocije jer se npr. plaše da ih neće uspeti kontrolisati ili ih emocije zbunjuju, njihova trajnija inhibicija je bolna i dezorganizujuća
- Ovo je često osnova za psihosomatiku (glavobolje, pritisak gastrointestinalne bolesti), ili emocionalne probleme tipa anksioznost i depresivnost.

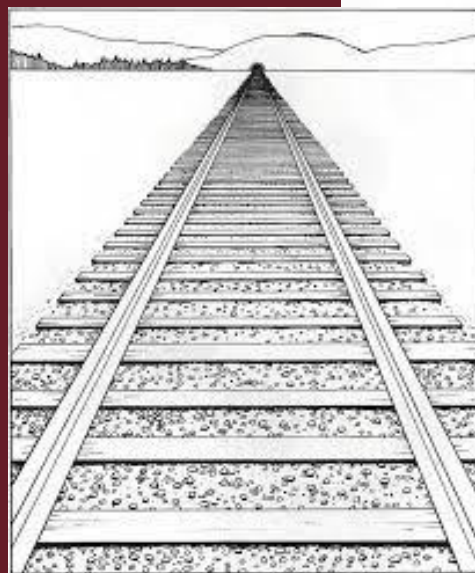
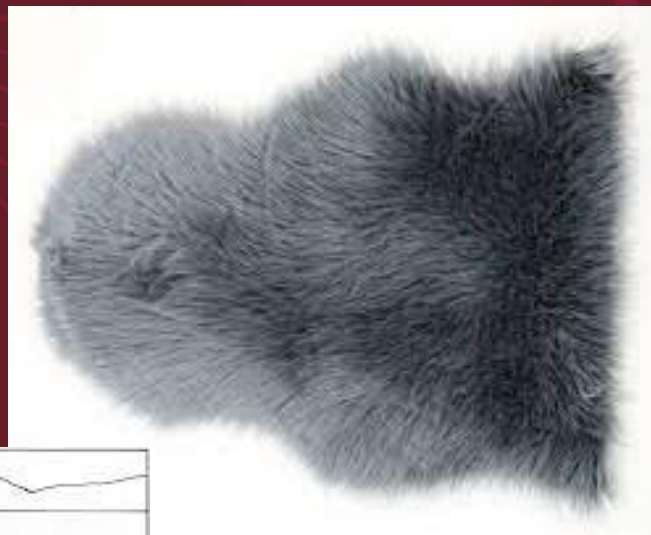
Senka odgovori

Doživljaj:

Teksture

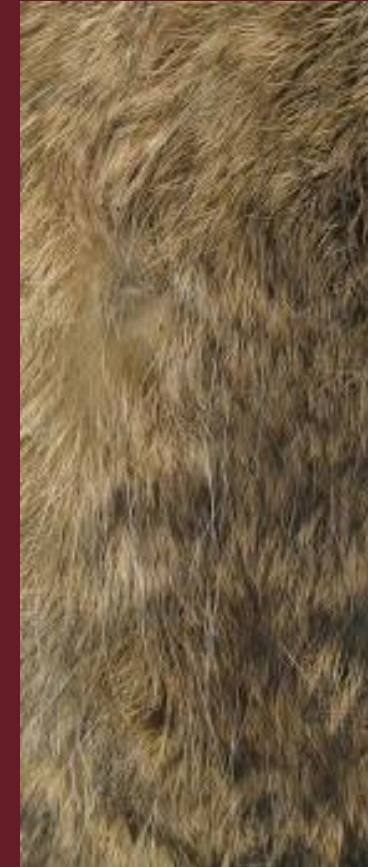
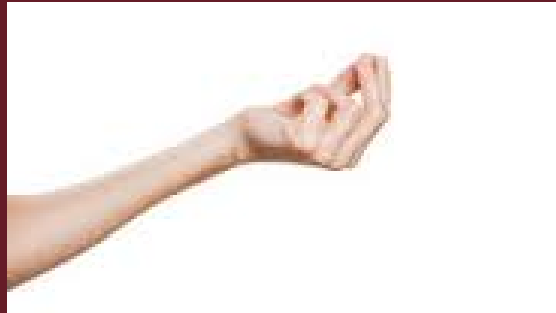
Dubine, perspektive

Difuznosti, prozirnosti



Senka odgovori tipa teksture - T

- Senka odgovori tipa teksture definisani su kvalitetima koji ukazuju na **čulo dodira**, čije se angažovanje često dočarava pokretima prstiju



- Značenje - potreba za bliskošću, zavisnost.
- Norma 1-2 u normalnom protokolu
- Indikativno je i povišenje (prekomerna

Senka odgovori tipa tekstone

- T Primeri:



- *Kao da je nešto mekano (hrapavo, vlažno, hladno,);*
- *Ova površina mi deluje toplo (hladno, masno),*
- *Ovaj tu deo je svilenkast (gladak, granulast),*
- *Ne znam šta je, ali deluje mi krzneno (lepljivo, ljigavo)*
- *Krzneni kaput, koža životinje, životinje sa krznom,*
- *Ljigava raža,*
- *Cvet sa masnim listovima*

Vista odgovori - odgovori u perspektivi - V



- Odgovori kod kojih se pominje utisak perspektive (udubljenja, neravnine, daljina, jedno ispred drugog) i obrazlaže se senkom

- *Izgleda mi duboko. "Rekli ste da vam deluje duboko?" Da, mračnije je u ovom delu.*

Kao reljef(?) Kao u geografiji gde su tamnije obeležene planine, a svetlije nizije

- *Tamni kišni oblaci. Jedan je delimično iza drugog, vidite, ovaj svetliji je ispred, a tamniji iza.*
- *Ljudska lica, rezbaren ukras, žena u providnoj haljini na l karti u sredini, gde se tamnije noge*

- Odbarana od bolnih afekata (anksioznih, depresivnih) distanciranjem – anksioznost distalnog tipa po starim autorima
- Proces samoposmatranja pri kojem se osoba distancira od sebe, a praćen je depresivnošću i doživljajem inferiornosti.
- Po Eksneru I jedno čisto V, znak je emocionalne bolnosti.
- Intenzivna samokritična introspekcija – češća kod depresija, mucavaca, alkoholičara.

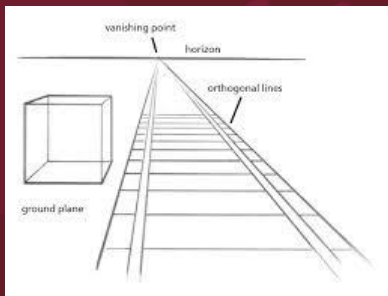
Difuzni senka odgovori - Y



- Odgovori determinisani tamno-svetlim nijansama koji ne ukazuju na taktilne kvalitete niti na osećaj perspektive.
- Najčešće se odnose na voluminoznost (gasovi, magla, oblaci, dim), odsjaj i trodimenzionalne objekt prikazane dvodimenzionaln (rtg. snimci, mape,)
- *III Neka vrsta rentgen snimka (?) boje su različite kao kod rentgen snimka.*
V Parče pokvarenog mesa (?) neki delovi su pokvareniji od ostalih (?) boje su različite.
VII Olujni oblaci (?) te tamne nijanse su kao oblaci.

Značenje difuznih -Y odgovora po Eksneru

- Strepnja usled pretnje gubitka potpore sigurnosti i prihvaćenosti
- Doživljaj ugroženosti, lišenosti – veza sa depresivnim afektom
- Besspomoćnost i povlačenje
- Osećaj rezigniranosti ili čak preplavljenosti životnim događajima i potreba da se distancira od sredine
- Povišeno Y se sreće kod depresije, alkoholizma, u reaktivnim stanjima (pred ispit, pod laboratorijski izazvanim stresom)
- Odsustvo Y – ekstremna tolerancija neizvesnosti



FD forma-dimenzija odgovori

Kad perspektiva nije zbog senke

- Nije svako isticanje perspektive Vista. Vista je senka odgovor, dakle senka, nijanse boje moraju biti te koje determinišu odgovor.

- Nije V:

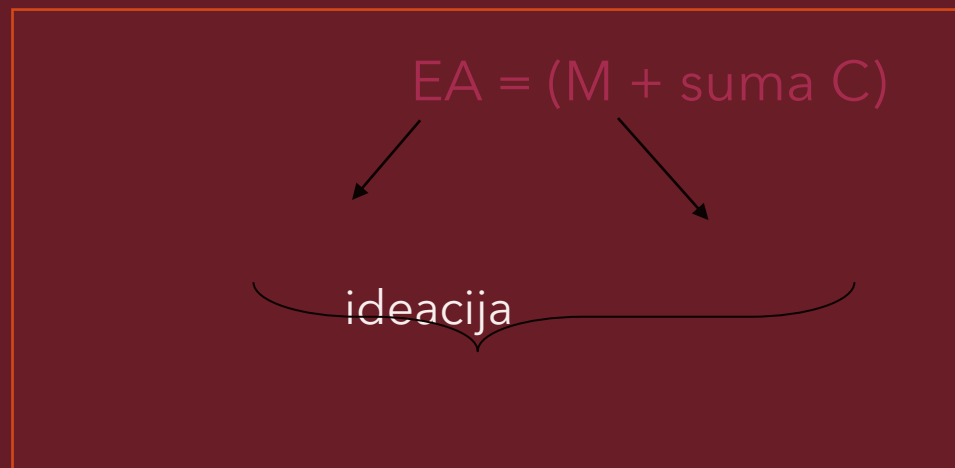
IV Div, u perspektivi, leži

(pč) Po tome što su mu noge velike, a glava mala

IX Žbun i u daljini čovek (pč) po tome što se ne vidi skroz od žbuna (dakle žbun je ispred, a čovek iza)

- Formom determinisana perspektiva je znak introspektivnosti, samosvesnosti, ali kao osobine ličnosti
- Negativne implikacije su ako se javljaju zajedno sa V odgovorima, kada mogu imati i suicidalne implikacije

Eksner - tolerancija stresa



$$es = (m, FM + \text{svi senka odg. i})$$

Resursi

pritisci potrebe i strahovi

C')

Eksner - tolerancija stresa

EA - resursi

trenutno raspoloživi
emocionalni i
kognitivni
kapaciteti

es - pritisci

unutrašnji ili spoljašnji
stimulusi koji zahtevaju
emocionalno i
kognitivno
angažovanje

$EA:es$ = odnos resursa i
pritisaka

$EA-es = -2,5$ do $+2,5$

$EA-es > +2,5$ resursi su veći od
pritisaka

$EA-es < -2,5$ pritisci su veći od
resursa

Indeks koping deficita

- Deficit efikasnosti kopinga imamo kad je
- $EA < 6$
- Kooperativni odg. < 2 i $AG < 2$
- Ponderisana $\Sigma C < 2,5$ ili $Afr < .46$
- (pasivna $m >$ aktivna $m+1$) ili (cele ljud. f. < 2)
- ($T > 1$) ili (indeks izolacije $> .24$) ili ($Hrana > 0$)

Agresivna
kinestezija

Indeks je pozitivan ako  oljeno 4 ili 5 uslova

Situacioni stres

- Varijable koje u najvećoj meri sugerišu situacioni stres (nasuprot trajnom deficitu u kopingu) su:
 - Trauma u životnoj istoriji
 - **k (neživa kinestezija)** – sugeriše intruzivnu ideaciju koja nije u fokusu pažnje i kao takva interferira i otežava kognitivno funkcionisanje (tenzija)
 - **Y (difuzna senka)** - sugerišu bespomoćnost, nemogućnost reagovanja, a kad su brojniji – anksioznost, zloslutnost, depresivnost
 - **T (tekstura)** – potreba za osloncem se povećava u situacijama gubitaka
 - **V (perspektiva)** – osećanje krivice i kajanja u slučaju situacionog stresa
 - **Čisti C,** – impulsivnost, **M- i M bez forme,** - situacioni stres kontaminira rasuđivanje ili stvara čudne ideje

Determinante koje je Eksner dodao

Refleksije (r) i
odgovori u paru (2)



Refleksije - r



Odgovori u kojima se bića, priroda, objekti itd. ogledaju:

Beleže se u istu kolonu sa ostalim determinantama

- III Osoba i njen odraz u ogledalu D+ Fro
- VI Brod se odslikava u vodi W+ Yu
- VII Osoba se češlja u ogledalu W+ Mo

Interpretacija – narcisoidnost, bavljenje sobom

Više r odgovora narcizam koji može imati patološke konsekvence – narcistički, antisocijalni i ostali PL

Negativan prediktor uspeha u terapiji

Prosek u normalnoj populaciji je 0,3 – jedan r odgovor

na pitanje: "Kakav ti se lik vidi u ogledalu?"

Odgovori u paru (2)



- Kad god ispitanik navede da su u pitanju 2 ista sadržaja beležimo (2):

II Dva psa koji se bore

III Ljudi, isti su i nešto rade

VII Devojčica koja đuska, (pč) u stvari to su dve devojčice, đuskaju

- Nije (2):

Dve ljudske figure jedna je žensko, a druga muško

Dva psa, deluju isto, ali u stvari nisu, jedan deluje dobroćudno, a drugi zlo

Dva ista lika, devojčica koja se ogleda (ovo je r - refleksija podrazumeva dva ista lika, ali se (2) ne piše već samo r.

- Interpretacija – isto kao i r, s tim što je (2) slabiji znak narcisoidnih tendencija.
- Pišu se u posebnoj koloni iza determinanti

Indeks egocentričnosti

Index egoc. $IE = \frac{3r + (2)}{R}$ mera samopoštovanja i bavljenja sobom

- $0,32 < IE < 0,49$ - normalan
- $IE = 0,40-0,49$ - normalna samouverenost
- $IE > 0,49$ - prekomerno bavljenje sobom

Snižen kod depresija.

Povišen kod egocentričnih, kod pacijenata pre terapije.

Održi su jači znak pozitivnog samopoštovanja ili narcisoidnosti.

Ocenjivanje determinanti

- Determinante odvajamo tačkom. D+ M.To
- F pišemo samo ako je jedina determinanta. Wo Fu
- Odgovor može imati više, čak sve determinante odjednom. D+ FM.T.C'.Co

(Dva sura medveda, igraju oko vatre. Imaju meko, crno krzno, a ovo crveno je vatra

- Jedan odgovor može imati **više ocena za pokret** (M, FM i m) i **senku** (T, V i Y)

(Žene drže jagnjad koja se koprcaju D+ M.FM. Stari panj zaklonjen mlađim stablom i maglom. Hrapav je i natruo. W+ T. V. Y)

- U jednom odgovoru može biti **samo jedna ocena za boju**.
- Ako imamo složen odgovor u kome su integrisane dve obojene površine sa različitim udelom forme, **pišemo ocenu sa većim udelom forme**. (Šuma gori. Ovde su plamenovi, a ovo zeleno je šuma. (CF)
- Ako sadržaj ima jasnu formu, a obojeni deo je bez forme ocenjujemo sa CF (Deda Mraz, a dole je njihova krv (CF).

Višestruke determinante (.)

- Determinante se odvajaju tačkama, tako da ako u oceni determinanti imamo tačku reč je o višestrukim determinantama
- Višestruke determinante imamo kad su osim forme na odgovor uticale još bar 2 determinante (npr. FC.Y)
- U protokolima nekliničke populacije znače inteligenciju, motivisanost, duševno bogatstvo i složenost
- U patološkim protokolima – stres
- Posebnu težinu imaju kombinacije senka odgovora i ahromatske boje (crni dim)
- Kombinacija hromatske boje i senke – afektivna konfuzija (izmešana suprotna osećanja), ulazi u suicidalnu konstelaciju (npr. vatra, ovi đučkasti prelive daju mi utisak plamenova)



Agenda

- Topic one
- Topic two
- Topic three
- Topic four





With PowerPoint, you can create presentations and share your work with others, wherever they are. Type the text you want here to get started. You can also add images, art, and videos on this template. Save to OneDrive and access your presentations from your computer, tablet, or phone.

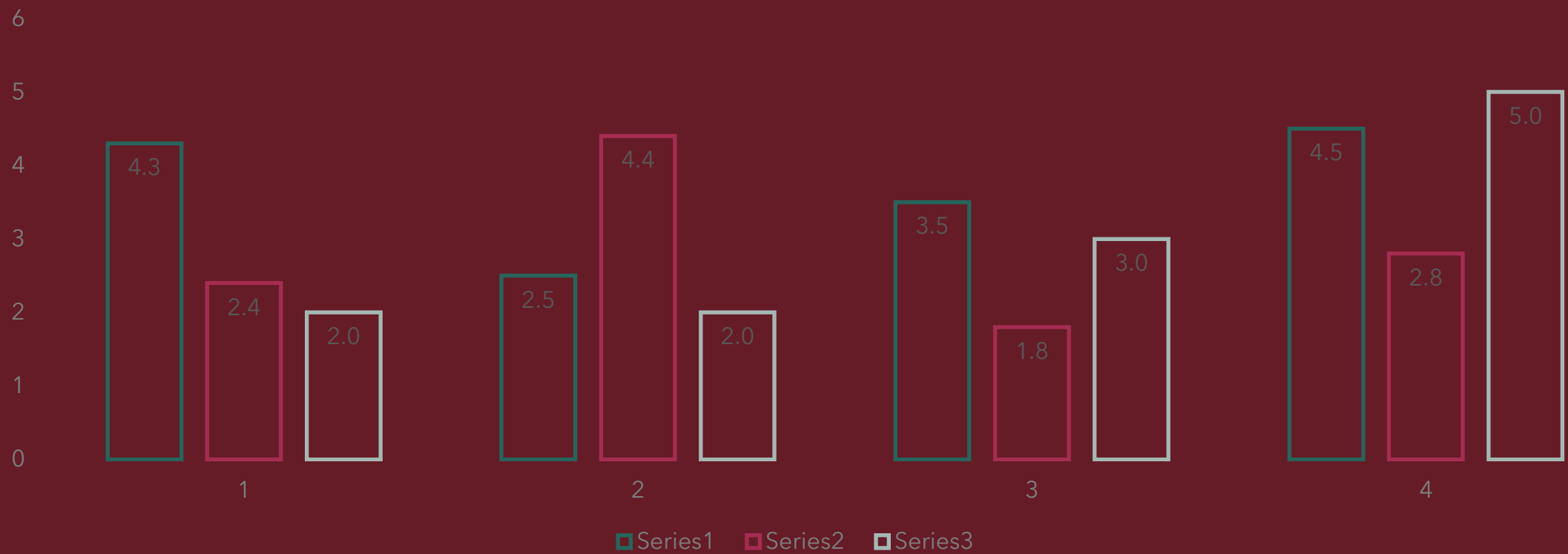
Introduction

Topic one

Subtitle



Chart



Table

	Category 1	Category 2	Category 3	Category 4
Item 1	4.5	2.3	1.7	5.0
Item 2	3.2	5.1	4.4	3.0
Item 3	2.1	1.7	2.5	2.8
Item 4	4.5	2.2	1.7	7.0



**The way to get
started is to quit
talking and
begin doing.**

Walt Disney



Name
Title



Name
Title



Name
Title



Name
Title

Team

To start a presentation, go to the Slide Show tab, and select From Beginning.

During your presentation, the speaker notes are visible on your monitor, but aren't visible to the audience.

If you don't see the Notes pane or it is completely minimised, click Notes on the task bar across the bottom of the PowerPoint window.

Title

Title

Title

Title

Title

To display Presenter view, in Slide Show view, on the control bar at the bottom left select the three dots, and then Show Presenter View.

The Notes pane is a box that appears below each slide. Tap it to add notes.

Timeline



Summary

With PowerPoint, you can create presentations and share your work with others, wherever they are. Type the text you want here to get started. You can also add images, art, and videos on this template. Save to OneDrive and access your presentations from your computer, tablet, or phone.

Thank you

Presenter name

Email address

Website

